



# UN TERRITOIRE DE PROJETS, un PROJET POUR LE PAYS BASQUE

Cahier d'actions  
2021 - 2026

PÔLE IHOLDI-OZTIBARRE



 **pays  
Basque  
euskal  
HERRIA**

COMMUNAUTÉ  
D'AGGLOMÉRATION  
—  
HIRIGUNE  
ELKARGOA

VERSION DE TRAVAIL - NE PAS DIFFUSER



@communautePB | communaute-paysbasque.fr

# TABLE DES **matières**



## Pôle Iholdi-Oztibarre

• Urbanisme et aménagement de l'espace	P.4
• Habitat et gens du voyage	P.8
• Ingénierie communautaire aux territoire, développement urbain et rural	P.10
• Développement économique	P.12
• Agriculture, agroalimentaire, pêche	P.16
• Gestion intégrée du cycle de l'eau	P.20
• Cohésion sociale	P.26
• Équipement sportifs, culturels et de services à la population	P.30
• Partenariats culturels	P.32
• Politiques linguistiques	P.34
• Enseignement supérieur, recherche et formation	P.36
• Prévention, collecte, valorisation et traitement des déchets	P.38
• Climat, Air, Énergie, Biodiversité	P.40
• Alimentation durable	P.44
• Montagne	P.46
• Infrastructure et mobilité	P.48



# URBANISME ET aménagement DE L'espace

## PLANIFICATION

### 2021 > 2022

---



Les procédures liées à la prise en compte du **Programme local de l'habitat** sont élaborées si nécessaire.

### 2021 > 2024

---



Le **Règlement local de publicité intercommunal (RLPI)** est élaboré. L'objectif est de freiner le développement non maîtrisé de la publicité et des enseignes, et préserver le cadre de vie.

Ce RLPI sera l'une des réponses réglementaires aux objectifs et principes de protection des paysages qui seront déclinés dans les futurs PLUI, mais également pour le futur Parc naturel régional de la Montagne basque, actuellement en cours de création.

### 2021 > 2025

---



Le **Plan local d'urbanisme infra-communautaire (PLUi) Sud Basse Navarre** est élaboré.









## INSTRUIRE, POUR LES COMMUNES MEMBRES, LES AUTORISATIONS DU DROIT DES SOLS

### 2021 > 2026



L'**instruction du droit des sols (ADS)** est assurée dans le cadre d'un service commun de la CAPB et des communes demandeuses.

### 2025



De **nouvelles communes vont bénéficier du service commun d'instruction des Autorisation du Droit des Sols (ADS)** suite à l'approbation du Plan local d'urbanisme infra-communautaire (PLUi) Sud Basse-Navarre.

## MIEUX CONNAITRE ET PRÉSERVER PATRIMOINES ET PAYSAGES

### 2021 > 2022



Une **étude « paysage et patrimoine »** est lancée à l'échelle de la CAPB afin d'acquérir une connaissance fine des paysages du territoire et d'établir des orientations stratégiques. Ces éléments nourrissent la création du Parc Naturel Régional de la Montagne Basque, les PLU Infracommunautaires et le SCOT Pays Basque Seignanx.

### 2023 > 2024



Dans la continuité de l'étude « paysage et patrimoine », **un Plan paysage** précise les actions à mettre en œuvre pour la préservation, la gestion, l'aménagement et la valorisation des paysages du Pays Basque.

**2024 > 2026**

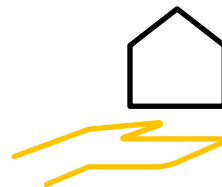


**Un inventaire du patrimoine architectural et bâti** est lancé avec l'appui de la Région Nouvelle Aquitaine. Cet inventaire est mis en œuvre dans le cadre d'une approche participative réalisée sur le pôle en associant étroitement toutes les communes concernées en lien avec l'élaboration des PLU infracommunautaires. Ces travaux participent aux études préalables à la création du Parc Naturel Régional Montagne basque et prennent en compte tout particulièrement le patrimoine rural. Les documents d'urbanisme mobilisent cette connaissance afin de mieux préserver et protéger le patrimoine architectural local. Au-delà, cette connaissance du patrimoine local pourra être support d'outils de médiation et de mise en tourisme.



= plan climat





# HABITAT ET GENS DU VOYAGE

~ DÉVELOPPER UNE AMBITIEUSE POLITIQUE D'ÉQUILIBRE  
SOCIAL DE L'HABITAT

**2021 > 2026**



Des **aides à la pierre** en faveur du **parc de logement public** sont apportées pour financer la création de logements sociaux (5 en 2021). La programmation et le bilan annuels sont communiqués aux pôles avec la répartition par commune.



Des aides à la pierre en faveur de l'**amélioration du parc de logement privé** sont apportées dans le cadre du **Programme d'intérêt général (PIG) "Habiter mieux"**. Ces aides visent l'amélioration des logements (rénovation énergétique, adaptation d'une salle de bain, réhabilitation complète du logement...). Ces aides, sous conditions de ressources, sont complétées par le dispositif communautaire de Plateforme territoriale de rénovation énergétique (PTRE). La programmation et le bilan annuels sont communiqués aux pôles avec la répartition par commune.





Des études et actions sont développées dans le cadre de **la mise en œuvre du Programme local de l'habitat** : observatoire de l'habitat, études sur le parc de logements (résidences secondaires, parc vacant, logements des saisonniers), règlement d'intervention dédié aux opérations innovantes sur le plan social, environnemental ou économique, expérimentations et nouvelles réglementations (permis de louer, encadrement des loyers...).



**La Maison de l'habitat et de l'énergie**, qui combine les objectifs du PLH et du PCAET, est créée. Elle vise à offrir aux habitants une information complète, sécurisée et facilitée sur l'ensemble des questions liées au logement et à

l'énergie. L'étude de préfiguration est en cours, faisant l'état des lieux de l'offre de service existante et proposant des scénarios d'organisation territoriale permettant de déployer cette nouvelle offre au public.

## 2022 > 2023

---



Une étude pour élaborer une **opération programmée d'amélioration de l'habitat (OPAH) multisite** est lancée. Elle permet de calibrer les actions à mettre en œuvre pour accompagner les particuliers dans leur projet de rénovation énergétique, et d'adaptation de leur logement, pour résorber la vacance et l'habitat indigne. Cette OPAH vise les centres-bourgs (hors Petites Villes de demain) jouant un rôle de centralité et présentant des problématiques de vacance ou de dégradation des logements.

## 2024 > 2026

---



Les **actions et financements de l'opération programmée d'amélioration de l'habitat (OPAH) multisite** seront lancées.



= plan climat





# INGÉNIERIE COMMUNAUTAIRE AUX TERRITOIRES, DÉVELOPPEMENT URBAIN ET RURAL

~ ELABORER ET METTRE EN ŒUVRE UNE STRATÉGIE  
FONCIÈRE COORDONNÉE AVEC LES POLITIQUES  
PUBLIQUES COMMUNAUTAIRES

**2022 > 2023**

- Dans le cadre de la stratégie foncière communautaire dédiées au développement économique, **des études de faisabilité/capacité** sont réalisées. L'objectif de ces études est de mesurer la capacité des sites à être aménagés à des fins économiques en tenant compte des atouts et des contraintes de chaque site. Ces études intègrent un pré-bilan financier. Pour le pôle Iholdi-Oztibarre, les premières études portent sur un secteur situé à **Iholdy** et un secteur à **Irissarry**.





## 2021 > 2026



**La stratégie foncière** ainsi que la gestion dynamique du patrimoine sont établies et mises en œuvre pour toutes les politiques publiques communautaires : veille foncière, acquisitions amiables, préemptions, déclarations d'utilité publique, expropriations, cessions... La stratégie foncière communautaire a démarré en mars 2021. Il s'agit d'un chantier ambitieux, de long terme. Un programme pluriannuel d'acquisitions foncières sera établi pour répondre aux besoins fonciers (terrains ou immeubles). En 2021, les chantiers ouverts concernaient le développement économique, les services à la population, les mobilités, l'eau et assainissement (volet réseaux / équipements), la collecte et valorisation des déchets / économie circulaire, les gens du voyage et l'habitat (dans le cadre du volet foncier du PLH). En 2022, sont ouverts les chantiers en matière d'environnement, de Trames vertes et bleues, GEMAPI, risques naturels, agriculture, équipements culturels et sportifs.



## ACCOMPAGNER LES PROJETS COMMUNAUX

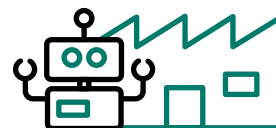
### 2021 > 2022

- La CAPB accompagne et finance l'**étude de programmation et les diagnostics de l'ancien collège et l'école Saint Michel à Saint-Just-Ibarre.**
- La CAPB accompagne et finance l'**étude de programmation à Larceveau.**
- La CAPB accompagne et finance l'**étude de programmation de la plaine multisports à Irissarry.**



= plan climat

# DÉVELOPPEMENT ÉCONOMIQUE



ACCÉLÉRER LA STRUCTURATION DES FILIÈRES  
D'EXCELLENCE AUTOUR DE LA TECHNOPOLE PAYS  
BASQUE

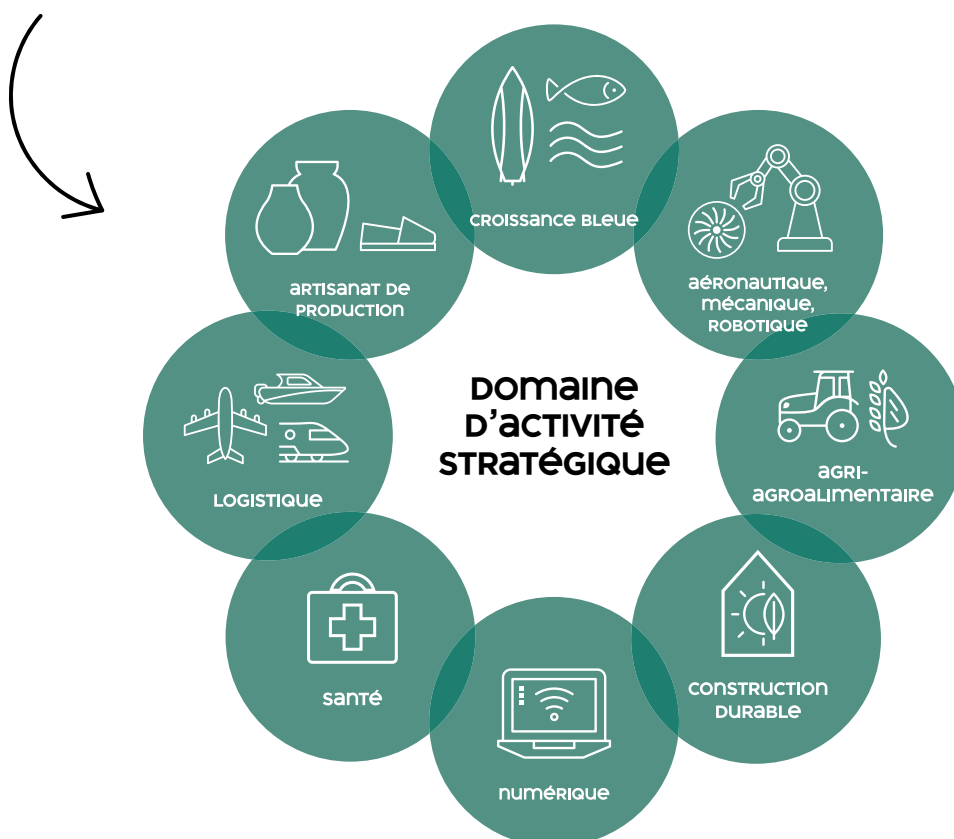
2021 > 2026



La **structuration des filières d'excellence** s'opère à travers l'animation de **4 domaines d'activités stratégiques technopolitains** et de leur écosystème: **Aéronautique-robotique et matériaux avancés, Construction Durable, Economie Bleue, Numérique**. Il est apporté un soutien aux structures et initiatives qui s'inscrivent dans cet écosystème : French Tech, Aérospace Valley, Cluster Odeys, Cluster Pays Basque Digital.



Des partenariats sont développés avec des **plateformes technologiques** et structures au service de l'innovation pour amplifier le transfert de technologie : Compositadour, Nobatek/Inef4, Ceebios, Estia. Une étude de **préfiguration d'un 5<sup>ème</sup> domaine d'activité stratégique technopolitain AGRI AGRO** est en cours.





## FAIRE DU PAYS BASQUE UN TERRITOIRE D'ARTISANAT ET INDUSTRIE DU FUTUR

2021 > 2026

---



Un **nouveau règlement d'aide à l'immobilier** pour les entreprises productives du territoire est mis en œuvre.

- Un dispositif d'**aides directes aux entreprises productives** est mis en œuvre.

- Le programme **Territoire d'Industrie Pays Basque** est développé.



Un **soutien aux structures et initiatives en faveur des entreprises** du Pays Basque est mis en place, en partenariat avec la Banque de France, l'Agence de Développement de l'Innovation Nouvelle Aquitaine et la Maison de la Nouvelle Aquitaine.

## INSCRIRE L'INNOVATION DANS L'ADN DU MODÈLE DE DÉVELOPPEMENT ÉCONOMIQUE

2021 > 2026

---



L'**Appel à projets « Atelier de l'Innovation »** destiné aux entreprises du Pays Basque est poursuivi, en proposant une dotation financière aux entreprises innovantes lauréates, un accompagnement technique et une belle visibilité.



L'**Appel à projets Eco-Innovation** est lancé à destination des entreprises du Pays Basque portant un projet d'éco-conception.

## ACCOMPAGNER L'ENTREPRENEURIAT SOUS TOUTES SES FORMES

2021 > 2026

---

- Les **entreprises du territoire du pôle Iholdi-Oztibarre** sont **accompagnées** par une ingénierie dédiée. En complément, l'accompagnement des entreprises des Domaines d'Activités Stratégiques est effectué sur l'ensemble du Pays Basque.



= plan climat



Un partenariat avec l'association Pays Basque Au Cœur est mis en place en **soutien au commerce du Pays Basque Intérieur**.

- Une convention d'objectifs et de moyens partenariat est établi avec le centre d'appui INDAR, en charge de **l'accompagnement des créateurs d'entreprise du territoire** pour le compte de la CAPB.



La CAPB assure la maîtrise d'ouvrage, l'animation et le financement du programme **Opération Collective de Modernisation en faveur de l'artisanat et du commerce de proximité** du territoire.

- Un **nouveau dispositif d'accompagnement** des **entreprises, artisans et commerces de proximité** est en préfiguration



## CONSTRUIRE UNE OFFRE FONCIÈRE ET IMMOBILIÈRE PERMETTANT DE GARANTIR LE DÉVELOPPEMENT DES ENTREPRISES

### 2021

- Un **Observatoire de l'Immobilier d'Entreprise** est porté et financé.

### 2021 > 2022

- A l'issue des études techniques, les travaux d'**aménagement de la zone d'activité économique d'Irissarry** sont réalisés.
- A l'issue des études techniques, les travaux d'**aménagement de la zone d'activité économique de Larceveau** sont réalisés.

### 2021 > 2026

- Les **zones d'activité économique de Larceveau et Irissarry** sont commercialisées.



## ANTICIPER LES TRANSITIONS, GARANTIR UN PROJET RESPONSABLE

**2021 > 2026**



La CAPB participe à l'**étude « Ressource en Eau »** afin d'identifier les industries grandes consommatrices d'eau et proposer dès 2022 un programme d'accompagnement pour économiser la ressource.



Des **partenariats** sont engagés avec des structures telles que **France Active** et la **SCIC Interstices** pour accompagner les entreprises de l'**Economie Sociale et Solidaire (ESS)** et autres entreprises (TPE) du territoire.



Une **étude de recensement et de qualification des déchets Industriels** est lancée dans le cadre du programme « **territoire d'Industrie Pays Basque** ».

- La CAPB soutient la **structuration de l'Ecole de la deuxième chance**.



= plan climat





# AGRICULTURE, AGROALIMENTAIRE, PÊCHE

## AMÉLIORER LE REVENU DES AGRICULTEURS, EN PARTICULIER PAR LA TRANSFORMATION

### 2021 > 2026



Un **nouveau dispositif d'aide à l'immobilier d'entreprise** est mis en œuvre pour son **volet agroalimentaire**.



L'**accompagnement des entreprises agroalimentaires** et de leurs projets se poursuit, en s'adaptant à la qualification des besoins propres à chaque acteur.



Dans le projet technopolitain, le **domaine d'activité stratégique Agriculture-Agroalimentaire** est défini.

- Une étude est lancée pour faire un **état des lieux des abattoirs du territoire**, construire les perspectives et les modèles à développer.



La CAPB réitère ses **appels à projet innovation** à destination des agriculteurs, groupements d'agriculteurs et entreprises agroalimentaires autour de 3 thématiques : **fermes innovantes et pratiques agroécologiques, nouveaux produits, circuits courts**.



Une **nouvelle feuille de route pour les filières agricoles** est définie.



Une étude d'opportunité et de faisabilité est lancée pour **créer un centre de ressources pour les filières végétales bio du Pays Basque**.

### 2022 > 2026



La **nouvelle feuille de route pour les filières agricoles** mettra l'accent sur l'amélioration du revenu des agriculteurs, le développement de pratiques agroécologiques, la préservation des ressources, l'adaptation au dérèglement climatique et l'amélioration de la souveraineté alimentaire.



La CAPB poursuivra son **soutien au développement de l'Agriculture biologique**, de la **production fermière**, des filières sous signes d'identification de qualité et d'origine (SIQO) et des **filières émergentes**.



## FAVORISER L'INSTALLATION ET LA TRANSMISSION DES EXPLOITATIONS

**2021 > 2026**



La CAPB anime le **programme en faveur de l'installation agricole** dénommé **ETXALTE LAB**. Elle a, dans cet objectif, l'ambition de multiplier les lieux test agricole grande nature (couveuses, pépinières agricoles) sur tout son territoire.



La CAPB poursuit son **soutien aux outils à l'installation** du territoire tels que l'outil Espace Test Agricole porté par l'association TREBATU.



Un **répertoire des besoins, en foncier agricole** ainsi qu'en matière d'accompagnement des divers porteurs de projets va être créé.



La CAPB accompagne **les porteurs de projets individuels à l'installation** en lien avec les organisations agricoles.

- La CAPB accompagne **les associations locales qui proposent un service de remplacement agricole**.

- La CAPB soutient le travail d'animation territoriale sur la transmission des exploitations proposé par la Chambre d'Agriculture (repérage des cédants potentiels, identification du devenir de leur structure, sensibilisation et accompagnement à la transmission de leur outil de travail).



= plan climat





## PRÉSERVER LES BIENS COMMUNS QUE SONT L'EAU ET LE FONCIER

2021 > 2026



La CAPB met en œuvre le projet « Eau et Agriculture ». Après un **diagnostic de la qualité des cours d'eau et des captages** au regard des **pressions agricoles** (nitrates, phosphates, bactéries et pesticides), un programme d'aide aux investissements sera défini et adapté aux enjeux et aux zones prioritaires (les Nives, les Côtiers basques pour la bactériologie, la Bidouze pour les pesticides).

- La CAPB a lancé les **Assises du Foncier agricole** dans l'objectif de mettre en œuvre des actions de **maîtrise du foncier agricole et de son prix** pour une meilleure **préservation du foncier agricole**.



Le projet « **Eau et entreprises agroalimentaires** » est consolidé.



La CAPB participe à l'**étude globale « Ressource en Eau »** pour les entreprises agroalimentaires et exploitations agricoles.







## CONFORTER LA PLACE DE L'AGRICULTURE ET DES AGRICULTEURS DANS LE TERRITOIRE

**2021 > 2026**

---



La CAPB met en œuvre des actions spécifiques en matière d'**agroécologie** pour le territoire Pays basque.



La CAPB définit sa **feuille de route en matière de pastoralisme**, en particulier à travers la création et la valorisation des données économiques du pastoralisme (projet ZABAL).



## STRATÉGIE, GOUVERNANCE ET OBSERVATION

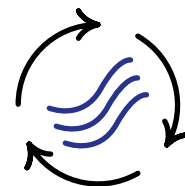
**2021 > 2026**

---

- La CAPB développe la **plateforme Open Data ZABAL** sur les données agricoles, notamment via la collecte de données et la création d'observatoires sur les filières agricoles. A cet effet, sont mis en place des partenariats avec des structures pourvoyeuses de données. L'analyse et la valorisation des données issues du dernier Recensement Général Agricole (RGA) de 2020 y sont intégrées.
- Une convention est signée avec la Région dans le cadre du **Schéma Régional de Développement Economique, d'Innovation et d'Internationalisation (SRDEII)** avec un volet **agriculture-agroalimentaire-pêche**.
- Dans le cadre du **projet technopolitain** du schéma de développement économique, le domaine d'activité stratégique Agriculture-Agroalimentaire basé sur la chaîne de valeur est en cours de définition.



= plan climat



# GESTION INTÉGRÉE DU CYCLE DE L'eau

~ OUVRAGES DE PRÉVENTION DES INONDATIONS

2021 > 2026



La CAPB gère en régie les **ouvrages de prévention des inondations** actuels.



myPredict

## L'appli,

## qui vous met en sécurité.



## Retrouvez les risques en cours et visualisez les précipitations en direct.



## 2022

---



De **nouveaux ouvrages** sont intégrés à la gestion de la CAPB, issus de l'étude de définition des **systèmes d'endiguement et aménagements hydrauliques** en cours.

## 2023 > 2026

---



Les études et travaux de **remise à niveau des autres ouvrages de prévention des inondations** récupérés au titre de la GEMAPI sont lancés.



## GESTION DES BASSINS VERSANTS

## 2021 > 2026

---



Un **service de préalerte de crue** (7j/7 et 24h/24) est opérationnel et la CAPB élabore les **Plans Communaux de Sauvegarde**. À ce jour 149 communes sur 158 ont défini leurs référents inondation, disponibles 7j/7 et 24h/24 pour assurer les échanges avec le prestataire et 111 communes sur 158 ont un Plan communal de sauvegarde et un DICRIM (Document d'information communal sur les risques majeurs) à jour. Une information aux communes (par l'intermédiaire des pôles) sera actualisée chaque année pour présenter la prestation et mettre à jour les référents communaux.



La CAPB offre un **service de conseil et diagnostic** (érosion / inondation) à destination des communes et des riverains.



Les travaux de **restauration et d'entretien de la ripisylve** sont effectués dans le cadre du programme pluriannuel de gestion par la CAPB directement sur le bassin versant de la Bidouze.

## 2022 > 2026

---



Le service porte des **études hydrauliques** diverses dans le cadre de sa mission support pour le compte des autres DGA de la CAPB.



= plan climat



## POLITIQUE QUALITÉ

**2022**

---



La CAPB améliore son **système de métrologie en autosurveillance**. Hormis sur la Côte et partiellement le rétro-littoral, très peu et souvent pas de système de surveillance automatisé des sites existent (usines, pompages, compteurs).

**2025**

---



La CAPB développe un **système de management intégré en matière de qualité environnementale**.

## EXPLOITATION

**2021**

---

- Le **marché de prestation pour l'exploitation des services d'adduction en eau potable et d'assainissement prend fin**.

**2022**

---

- Un **nouveau marché de prestations de service** est mis en place.

**2023**

---

- Les **tableaux de bord et de suivi de la Délégation de service public (DSP)** sont finalisés.
- La **supervision des sites** est déployée

**2021 > 2026**

---

- Les **sites de traitement en eau potable et en assainissement sont sécurisés**.



Les **réseaux sont renouvelés**.



Les **équipements électromécaniques sont réhabilités**.



Les **fuites sur les réseaux d'adduction en eau potable** et les eaux claires parasites sur les réseaux d'assainissement sont recherchées.

## INVESTISSEMENT ET PATRIMOINE

2021 > 2026



Les **collecteurs d'eaux usées** sont **réhabilités**.



Les **réseaux d'eau potable** sont **renouvelés**.



Les travaux d'**extension du réseau d'assainissement** et de **réhabilitation de la station d'épuration d'Ostabat** sont réalisés.



La **station d'épuration d'Irissarry** est **réhabilitée**.

2023 > 2026



Des **réservoirs d'eau potable** sont **réhabilités**.

## EAUX PLUVIALES URBAINES

2021 > 2026



Les travaux de **renouvellement des réseaux d'eaux pluviales** sont programmés.



Des **études hydrauliques pluviales** spécifiques sont menées dans le cadre de la mission **gestion des eaux pluviales urbaines**.



Un service de **conseil sur la gestion des eaux pluviales** est en place à destination des élus et des administrés.



= plan climat



## 2021

---



La CAPB organise les missions obligatoires de **contrôle des installations d'assainissement non collectif** (conception, exécution, fonctionnement, information des usagers) et harmonise le service sur l'ensemble du territoire.

## 2022

---



La CAPB organise la mission facultative d'**entretien des installations d'assainissement non collectif**.

## 2022 > 2024

---



La CAPB organise la mission facultative de **réhabilitation des installations d'assainissement non collectif** (connaissance de l'état du patrimoine, aptitude des sols, impact sur la qualité des eaux).

## 2023 > 2026

---



La CAPB accomplit la mission facultative d'**entretien des installations d'assainissement non collectif**.

## 2024 > 2026

---



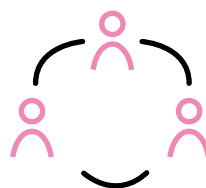
La CAPB accomplit la mission facultative de **réhabilitation des installations d'assainissement non collectif**.







# COHÉSION sociale



## PETITE ENFANCE

### 2021 > 2026

- La CAPB crée un **observatoire de la petite enfance** à l'échelle du Pays Basque (offre/demande/prospective) en collaboration avec le Conseil Départemental 64, la CAF et l'AUDAP.
- La CAPB est partenaire de l'association Goxama, le **Relais Petite Enfance**.
- La CAPB suit le partenariat avec l'Association Ttipientzat, gestionnaire des **crèches d'Iholdy et Ostabat**.
- Un dispositif partenarial (CD64, CAF, Villes, CAPB) est mis en place pour **coordonner les avis relatifs à l'ouverture de nouvelles structures d'accueil** (sur la base de l'observatoire partagé) et **développer des projets communs** à l'échelle du Pays Basque.

### 2022 > 2023

- Un **dispositif unique d'attribution des places** est mis en œuvre à l'échelle du pôle territorial.
- Les travaux d'**agrandissement de la crèche d'Ostabat** sont réalisés.

### 2022 > 2026

- Des **actions et outils de prévention** sont développés.



- La CAPB accompagne les crèches vers une **labellisation ECOCERT en cuisine**, finance la **formation spécifique des agents de cuisine** et met en place un logiciel de gestion.
- La CAPB poursuit ses démarches de **labellisation LEHA** (accueil de la petite enfance en langue basque) des crèches communautaires.





## ENFANCE

**2021 > 2026**

---

La CAPB évalue les besoins et **coordonne des initiatives enfance-jeunesse sur tout le Pays Basque**, en lien avec les partenaires institutionnels (Caisse d'Allocations Familiales, le service de santé de l'enfance et de la jeunesse, le Conseil Départemental).



= plan climat



## 2021

- La CAPB participe au **financement des séjours organisés par l'association Uda Leku**.

## 2022

- La CAPB développe des **actions jeunesse** en collaboration avec le Point Information Jeunesse itinérant de la Mission Locale/Adoénia.
- Les **conditions d'occupation des locaux ALSH** (Mutualisation locaux communaux) sont **harmonisées**.

## SANTÉ

### 2021 > 2026



Le **Contrat local de santé Pays Basque** est élaboré. 21 actions sont engagées à compter de 2022 sur l'ensemble du territoire en transversalité avec les autres politiques publiques (mobilité, alimentation durable, PCAET...). Au fur et à mesure de l'avancée du contrat, de nouvelles actions territorialisées pourront être développées.

## SOLIDARITÉ

### 2021

- Une **étude de besoins en matière d'épiceries sociales** est réalisée.

### 2023 > 2026

- Un **service de domiciliations** est mis en œuvre **pour les personnes sans domicile fixe** ainsi qu'un accompagnement dans le montage des dossiers d'aide sociale à l'hébergement.

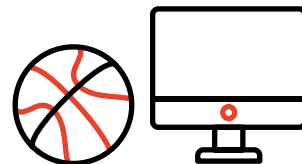
### 2022 > 2026

- La CAPB, à travers le CIAS, lance le **portage des repas à domicile pour les personnes âgées**.
- L'épicerie sociale du CIAS apporte une **aide alimentaire**. Un projet d'extension de cette épicerie sociale est lancé (étude de faisabilité pour l'extension de l'épicerie sociale de Garazi est en cours).



= plan climat





# ÉQUIPEMENTS SPORTIFS, CULTURELS ET DE SERVICES À LA POPULATION

## PISCINES

### 2021

---

- La CAPB anime une première **coordination de l'ensemble des piscines du Pays Basque** pour répondre collectivement aux problématiques communes (Mesures COVID, modes de fonctionnement, etc.)
- La CAPB lance son **Plan Piscine** en réalisant un diagnostic et une concertation auprès des écoles, des usagers du territoire, les différents partenaires et les élus des pôles territoriaux.
- La CAPB **harmonise les tarifs** de l'ensemble de ses piscines.

### 2022 > 2026

---



- Le **Plan piscine** est mis en œuvre, en matière d'investissements (rénovation et nouvelles piscines), de fonctionnement et de mode de gestion.
- La CAPB anime un **comité technique des piscines publiques du Pays Basque** pour mener des réflexions et projets communs.
- La CAPB arrête son **Plan Piscine Pays Basque 2022/2032**.
- La CAPB organise la relation avec les écoles du territoire pour la **natation scolaire** dans les piscines de Garazi, Mauléon et Saint-Palais.





## AUTRES ÉQUIPEMENTS SPORTIFS

**2022 > 2023**

---

- Le **schéma des équipements sportifs du territoire** est élaboré (équipements d'intérêt communautaire et politique de fonds de concours pour équipements communaux) et mis en œuvre.



Le **schéma des équipements sportifs** du territoire est mis en œuvre.

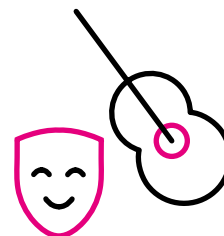
## EDUCATION SPORTIVE

**2021 > 2026**

---

- Les **éducateurs sportifs (ETAPS) interviennent dans toutes les écoles primaires du pôle** pour l'Education Physique et Sportive en temps scolaire et dans les associations sportives.
- Les **éducateurs sportifs (ETAPS) d'Amikuze et d'Iholdi-Oztibarre interviennent dans tous les ALSH communautaires** pour proposer des activités sportives durant les vacances scolaires.





# PARTENARIATS CULTURELS

## ~ CRÉATION, PROGRAMMATION ET MÉDIATION

### 2021 > 2026

---

- La CAPB et son Conservatoire proposent une programmation à travers **les Saisons culturelles** (théâtre, danse, musique, arts visuels, cirque, etc.) et organisent une politique d'Education Artistique et Culturelle.

### 2021 > 2023

---

- Le **plan de soutien** aux acteurs professionnels de la Culture, **Berpiztu**, est déployé (arts visuels, musique, spectacle vivant, dispositif café-culture...).
- Le **festival de Street Art « Point de Vue »** est reconduit à Bayonne et étendu au reste du Pays Basque.

### 2022 > 2026

---

- La CAPB définit et déploie son **projet culturel et son schéma directeur des équipements culturels** sur l'ensemble du territoire.

## ~ ENSEIGNEMENTS ARTISTIQUES

### 2021 > 2026

---

- La CAPB ouvre une **école de musique intercommunale à Irissarry**.



## LECTURE PUBLIQUE

**2025**

- Le **schéma de la lecture publique** de la CAPB est réalisé.

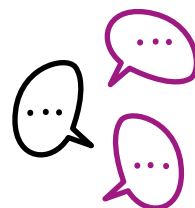
**2021 > 2026**

- La CAPB gère la **médiathèque d'Irissarry**.





# POLITIQUES LINGUISTIQUES



## ~ EUSKARA - TRANSMISSION ET APPRENTISSAGE

### 2021 > 2026

---

- Un **plan d'accompagnement de l'ALSH Goxolekua** est effectué en vue de sa labellisation dans le cadre d'Euskaraz Josta (dispositif de labellisation de l'accueil de loisirs en langue basque).
- Un **plan d'accompagnement pour la labellisation d'une nouvelle crèche** dans le cadre de LEHA (accueil collectif des jeunes enfants en langue basque).

## ~ EUSKARA - APPUI AUX COMMUNES

### 2021 > 2022

---

- Les communes de **Larceveau Arros Cibits, Iholdy, Arhansus, Juxue, Saint Just Ibarre, Armendarits, Irissarry, Hosta, Ibarrolle, Suhescun, Lantabat, Bunus et Ostabat Asme** bénéficient d'une **aide à la normalisation des toponymes**.
- La CAPB apporte une **aide à la traduction** aux communes du pôle Iholdi-Oztibarre dont **Armendarits, Iholdy, Irissarry, Saint Just Ibarre, Juxue, Larceveau et Ostabat Asme**.
- La CAPB apporte une **aide à la normalisation des toponymes** aux communes volontaires.
- La CAPB apporte une **aide à la traduction** aux communes volontaire ne bénéficiant de contrat de progrès.

### 2023 > 2026

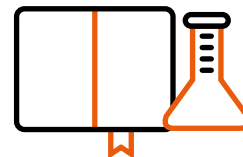
---

- Trois nouveaux **Contrat de progrès** sont suivis.



**ongi etorri**





# ENSEIGNEMENT SUPÉRIEUR, RECHERCHES ET FORMATION

## RENFORCER L'OFFRE DE FORMATION INITIALE ET SA VISIBILITÉ

### 2021 > 2022

- L'**appel à projet Formation** est poursuivi pour le développement des formations supérieures. Les lycées peuvent candidater notamment sur le développement des BTS ou des licences professionnelles.

### 2023 > 2026

- Un **nouveau dispositif** d'accompagnement au **développement de nouvelles formations** est mis en place en lien avec les filières d'excellence du territoire. Il est destiné à l'ensemble des établissements du Pays Basque qui offrent un enseignement supérieur (BTS, classes préparatoires, UPPA, écoles d'ingénieurs, écoles de commerce, etc.).

## CONSTRUIRE ET OPTIMISER UN VÉRITABLE CAMPUS MULTISITES

### 2021 > 2026

- La CAPB poursuit la **structuration du Campus Pays Basque** pour renforcer la lisibilité de l'offre de formation, l'attractivité auprès des étudiants du territoire et le rayonnement de la recherche.



Un programme d'investissements est en cours de négociation dans le cadre du Contrat de Plan Etat-Région structuré autour des projets **AMEL**, **ISANUM-Learning Center**, **BIOMIM** (Campus des Sports et de la Santé, et l'**Ecole Universitaire de Management**). Un volet spécifique porte sur le développement de l'hébergement étudiant.



## ORGANISER LA GOUVERNANCE ET LES PARTENARIATS

**2021 > 2026**

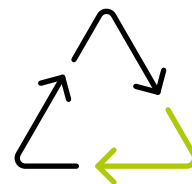
---

- La CAPB organise tous les ans une **conférence autour de l'enseignement supérieur et de la recherche**, une journée des jeunes chercheurs.
- La CAPB crée et déploie la **marque Campus Pays Basque**.
- La CAPB développe **une plateforme d'information et d'orientation** à destination des habitants du territoire (étudiants, enseignants, chercheurs, entrepreneurs, habitants, etc.).



= plan climat





# PRÉVENTION, COLLECTE, VALORISATION ET TRAITEMENT DES DÉCHETS

## LA COLLECTE

### 2023



La CAPB **réforme l'organisation de la collecte** avec de **nouvelles consignes de tri** sur les communes d'Armendarits, Iholdy et Lantabat en 2022, et Irissary et Suhescun en 2023. Les nouvelles consignes de tri sont déployées sur l'ensemble du secteur en 2024.

### 2024



**Le service est informatisé** avec la mise en place des outils d'aide à la navigation des véhicules de collecte.





## RELATIONS USAGERS

**2023**



La **redevance spéciale** est généralisée dans l'objectif de mobiliser les professionnels sur la gestion de leurs déchets. Cette redevance spéciale est un levier incitatif pour un meilleur tri et la mise en place d'actions de prévention. Elle sert à financer la gestion des déchets des professionnels collectés par le service public. Aujourd'hui, 5 pôles la pratiquent de manière différenciée.

## ECONOMIE CIRCULAIRE ET PRÉVENTION

**2021 > 2026**



La CAPB poursuit le déploiement du **compostage individuel et de bas d'immeuble**.



La CAPB poursuit la sensibilisation et la **lutte contre le gaspillage alimentaire**.



La CAPB poursuit des opérations de **réduction des déchets verts**.



La CAPB poursuit le déploiement de **zone de réemploi dans ses déchetteries**.



La CAPB poursuit le déploiement de **collecte des textiles usagés** via des colonnes d'apport volontaire.



= plan climat

# CLIMAT, AIR ÉNERGIE, BIODIVERSITÉ



## ~ DÉVELOPPEMENT DURABLE ET ECO-RESPONSABILITÉ

### 2021 > 2022

---



La CAPB soutient le projet de la Société coopérative d'intérêt collectif (SCIC) Euskal Moneta pour le développement de la monnaie locale **Eusko**.



La CAPB anime l'opération « **DEFI DECLICS TERRITORIAL** » autour des thématiques de l'énergie, l'eau et l'alimentation.

## ~ PCAET

### 2021 > 2026

---



Après l'adoption du Plan Climat, le **Fonds de soutien aux projets de transition écologique et énergétique** est pérennisé à destination des Associations engagées dans le Plan Climat.



La CAPB organise la **semaine du Climat** pour sensibiliser les habitants et acteurs du territoire aux enjeux du changement climatique, en s'appuyant sur ses pôles territoriaux et les partenariats avec les communes.

### 2021

---



Les **bilans énergétiques et d'émissions de Gaz à effet de serre** sont détaillés à l'échelle des périmètres de PLUi.





## TRANSITION ÉNERGÉTIQUE

**2021 > 2026**



Deux études sur l'hydroélectricité ont été menées pour identifier le **potentiel de production hydroélectrique** à l'échelle du Pays Basque, et examiner le contexte juridique et réglementaire pour mettre en place une stratégie communautaire. La CAPB **accompagne les producteurs regroupés en collectif** dans leurs démarches de renouvellement d'autorisation permettant le maintien de la production.

**2021**



Une étude est lancée en vue de créer une **Plateforme Territoriale de la Rénovation Énergétique** (PTRE).



Une étude de faisabilité est lancée en vue de réaliser un **réseau de chaleur pour le projet « OSTAVALS »**.



L'**Agence Territoriale de l'Énergie** est déployée.



= plan climat





Une étude est lancée en vue de créer une **Agence Territoriale de l'Energie**.



La CAPB a réalisé une note de cadrage sur les **projets de méthanisation agricole**.



Une étude est lancée en vue d'élaborer un **Plan Bois Pays Basque**.

## 2022



La **Plateforme Territoriale de la Rénovation Energétique** est lancée, en s'appuyant sur un partenariat avec SOLIHA.



Un **contrat territorial de développement des énergies thermiques** est signé avec l'Ademe pour porter des actions d'animation, des études de faisabilité et financer des projets d'installations solaires, géothermiques et biomasses (maîtrise d'ouvrage publique et privée).



Une réflexion est menée en vue de **faire évoluer le parc roulant de véhicules des services** « Mobilités », « Prévention, collecte et valorisation des déchets » et « Patrimoine bâti et moyens généraux » vers des motorisations alternatives.

## 2023



La **Plateforme Territoriale de la Rénovation Énergétique** est dimensionnée pour s'inscrire dans la trajectoire du plan climat (objectif de 5800 logements rénovés par an à horizon 2030) et s'intègre dans la Maison de l'Habitat et de l'Énergie, guichet développé pour répondre à toutes les questions liées à l'habitat.



Une étude est lancée en vue de créer une **Agence Territoriale de l'Énergie**.



Le **cadastre solaire** est mis à jour.



## PATRIMOINE NATUREL ET BIODIVERSITÉ

### 2021 > 2026



La CAPB anime la rencontre des **acteurs de la biodiversité** à l'échelle du Pays Basque, regroupant des représentants des organismes d'Etat (DDTM, DREAL, OFB, ONF, Agence de l'eau...), de partenaires institutionnels (Région, Département, Communes, SCOT,...), d'acteurs locaux (Conservatoires Botaniques, commissions syndicales, d'associations naturalistes (CEN, CPIE, Hegalaldia,...) et de scientifiques (universitaires, spécialistes...).



La CAPB mène des actions de **sensibilisation aux enjeux de la biodiversité** auprès de divers publics (actions dans les écoles, sorties nature grand public, organisation du rendez-vous de la biodiversité).



En partenariat avec les Conservatoires Botaniques Nationaux et le Conservatoire des Espaces Naturels nouvelle Aquitaine, la CAPB élabore la **cartographie des habitats naturels** du territoire dans l'objectif de nourrir la **Trame Verte et Bleue** des futurs PLUi, du SCOT et du PNR.



## AGGLOMÉRATION CITOYENNE

### 2021 > 2026

- En déclinaison du Plan d'actions Égalité, la CAPB soutient les **projets en faveur de l'égalité Femmes/Hommes** et organise une communication autour de la journée internationale des droits des femmes du 8 mars.



La CAPB suit les travaux du **Conseil de développement Pays Basque**.



= plan climat

# alIMENTATION DURABLE



## 2021



Une étude est lancée afin d'identifier les outils juridiques qui permettront de **favoriser un approvisionnement local et de proximité en restauration collective**, en intégrant les valeurs et principes d'une AMAP.



Une réflexion autour d'un **guide des producteurs et des produits fermiers locaux** a été initiée.

## 2022



La CAPB porte une étude d'opportunité pour une **Plateforme logistique dédiée aux circuits courts**.

## 2021 > 2026



La CAPB **sensibilise les enfants à l'alimentation saine et durable** (Irissarry).



La CAPB lance un Appel à projet à destination des communes sur l'**application de la loi EGALIM** dans les cantines (disparition du plastique, lutte contre le gaspillage alimentaire).



La CAPB accompagne les communes dans la **rédaction de leurs marchés publics de restauration collective**.

## 2021 > 2023



La CAPB met en œuvre son **Projet alimentaire de territoire 2020-2023**.



## 2022 > 2026

La CAPB lance et met en œuvre son **Projet alimentaire de territoire 2024-2026**.

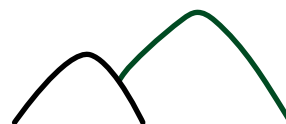


= plan climat





# montagne



## 2021 > 2026



La CAPB est à l'initiative, avec l'association des Commissions Syndicales de la montagne basque, de la **création du Parc naturel régional de la Montagne Basque**.



La CAPB anime la **gestion multi-usage des activités en montagne**. Une signalétique d'informations et de bonnes pratiques est mise en œuvre sur les 111 communes de la Montagne Basque. Des médiateurs en montagne sensibilisent les différents publics aux bonnes pratiques.



La CAPB anime et gère le **fonds Leader Montagne Basque**, accompagne les porteurs de projets sur le volet technique et financier (communes, associations, structures privées).

## 2021



La CAPB signe une **Convention d'objectifs et de moyens** avec l'**association Euskal Herriko Mendi Elkargoen Batasuna** (association des Commissions Syndicales).



La CAPB accompagne la **structuration d'une offre oenotouristique** sur le périmètre de l'**appellation Irouléguy**, via le programme Leader (Irissarry).



La CAPB présente le **diagnostic écologique du site Natura 2000 du Baigura** en vue d'animer le site à partir de 2022.

## 2022



La CAPB lance le **document d'objectifs (DOCOB) Natura 2000 du Baigura**.



## 2024 > 2026

La CAPB organise l'**assemblée des cogestionnaires du Baigura** et anime le DOCOB.



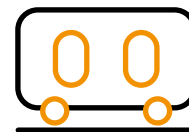
= plan climat







# INFRASTRUCTURES ET MOBILITÉS



Le **Syndicat des Mobilités Pays Basque-Adour (SMPBA)** est l'Autorité Organisatrice de Mobilités (AOM). Il organise et assure, pour le compte de la CAPB, l'exploitation des services de transports réguliers urbains et non urbains, ainsi que les transports scolaires.

## ANIMATION ET CONSEIL EN MOBILITÉ

**2021 > 2026**



La CAPB, à travers le SMPBA, accompagne l'ensemble des entreprises, administrations et établissements scolaires du **Pays Basque** à l'élaboration de leur **Plans de déplacements** et à la mise en place d'actions concrètes.

## INFRASTRUCTURES ET VOIRIE

**2022**

- La CAPB précise le réseau de **voirie d'intérêt communautaire (VIC)**.

**2022 > 2030**

- La CAPB **aménage et entretient la voirie d'intérêt communautaire (VIC)**.

**2021 > 2026**



La CAPB, à travers le SMPBA, accompagne et finance les communes pour l'**aménagement des voies et pistes cyclables structurantes**. Un nouveau règlement d'intervention, doté de 1,2 M€/an, est exécutif à compter du 29 mars 2022.



La CAPB, à travers le SMPBA, accompagne et finance les communes pour l'**aménagement de parkings de covoiturage**. Un règlement d'intervention sera exécutif dès 2023.



## MATÉRIEL ROULANT

**2021 > 2030**

---



Les véhicules de plus de 15 ans sont renouvelés au profit de **véhicules propres**.

## SERVICES DE MOBILITÉS DURABLES

**2021 > 2026**

---



La CAPB, à travers le SMPBA, soutien et finance le service de **transport solidaire « Hergarai bizi »**.



Les maisons de la communauté de la CAPB assurent **un service de location de Vélos à assistance électrique (VAE) moyenne durée**.



= plan climat

## SERVICES DE TRANSPORTS COLLECTIFS

**2021 > 2026**

---



Le **réseau de transports interurbains (cars express)** dessert les communes du pôle ( lignes 10 et 15).



L'ensemble des communes du pôle sont desservies par le réseau de **transports scolaires**.

- L'ensemble des communes du pôle sont desservies par un **transport à la demande**.

**2022**

---

- Une **nouvelle tarification plus simple et plus solidaire** (tarification sociale) est mise en place à l'échelle du Pays Basque.

**2024**

---

- Les **contrats d'exploitation des services de transports collectifs sont renouvelés**. A cette occasion, l'offre est adaptée pour tenir compte des demandes des pôles, dans la limite des capacités financières du SMPBA.

## PLAN DE MOBILITÉ

**2021**

---



Le **Plan de mobilités Pays Basque Adour (PDM)** est arrêté.

**2022**

---



Le **Plan de mobilités Pays Basque-Adour (PDM)** est approuvé le 3 mars 2022.

**2022 > 2026**

---



Les actions du **Plan de mobilités Pays Basque Adour (PDM)** sont déployées.



= plan climat



## AUTRES PROJETS

### 2022

- Le **Schéma Directeur d'Accessibilité programmée (SDAP)** est en cours d'élaboration.
- Une démarche en faveur de la **logistique urbaine** (Interlud) est en cours d'élaboration.

## SYSTÈMES ET OUTILS NUMÉRIQUES

### 2021 > 2022



Un **nouveau système billettique Txik Txak** est mis en place. Il permet de circuler avec un seul titre de transport sur l'ensemble du Pays Basque.



RÉSERVATION TAD  
ESKAERA BIDEZKO  
GARRIOAREN  
ERRESERBAZIOA

**05 58 35 28 00**

Réservation jusqu'à 16h la veille du déplacement dans la limite des places et des horaires disponibles, du lundi au vendredi de 9h à 12h et de 14h à 16h, hors jours fériés.

Erreserbatzea, bidaiaren bezperan, 16:00ak aitzin, gelditzen diren tokien eta tenoreen arabera, astelehenetik ostiralera 09:00etatik 12:00etara eta 14:00etatik 16:00etara, besta egunetatik kanpo.

[www.txiktxak.fr](http://www.txiktxak.fr)

TARIFS  
PREZIOAK

- Les tickets unitaires et 10 voyages sont en vente uniquement dans les véhicules.
- Tarifs : Ticket à l'unité : 2 €  
Carnet de 10 tickets : 15 €
- Pour chaque usager, l'accès au service est limité à un volume de 20 voyages mensuels (ou 10 allers-retours).
- Banakako tiketak eta 10 bidaiakoak salgai dira ibilgailuetan bakarrik.
- Prezioak: tiketa: 2€  
10 tiketako karneta: 15€
- Erabiltzaile bakoitzarentzat zerbitzua mugagabea da hilabetean 20 bidaia eginez gero (edo 10 joan-etorri).

TRANSPORT À LA DEMANDE

ESKAERA BIDEZKO GARRAIOA

**Amikuze • Iholdi-Oztibarre**

ALLO ! 05 58 35 28 00



• VOTRE SERVICE DE **TRANSPORT À LA DEMANDE** CHEZ VOUS !

• ZURE ESKAERA BIDEZKO GARRAIO-ZERBITZUA ZURE ETXEAN!



# CRÉDITS PHOTOS



- Thinkstock
- Pixabay
- Wikimedia
- Pexel Louis Fernando
- Carolepro
- Komcebo
- Comedia
- Laharrague Tomassi
- Côté Sud Photo
- C.Rebière
- Mathieu Prat
- Frédérique Panassec
- Aline Condoure
- S.Bellocq
- Lagunarte
- Ligams
- T.Dulau
- Briscous
- Office de tourisme basse Navarre-Saint palais
- J.Dubos
- Bixoko
- Office de tourisme
- Yoni
- Pxhere
- G. Meziat
- B Lapegue
- Suez-L.Deitsch
- Balloide
- Emmy Martens

**Edition :** Communauté Pays basque | **Graphisme :** Redbox Communication | **Impression :** Abéradère Impression  
Juin 2022







COMMUNAUTÉ  
D'AGGLOMÉRATION  
—  
HIRIGUNE  
ELKARGOA

**VERSION DE TRAVAIL - NE PAS DIFFUSER**



@communautePB | [communaute-paysbasque.fr](http://communaute-paysbasque.fr)